
Título: Transformaciones en los modelos de producción agrícolas empresariales a comienzo de siglo XXI en la zona de Young, Rio Negro. (Uruguay)

Eje temático propuesto: Eje 5

Autores (Apellido y nombre):

Rosa Morán¹, Ana Laura

Arbeletche¹, Pedro

Pertenencia institucional: ¹ Dpto. de Ciencias Sociales. Estación Experimental “Dr. Mario A. Cassinoni”, Facultad de Agronomía, Universidad de la República. Uruguay.

E-mail:

rosaana.27@gmail.com

arbe19@fagro.edu.uy

RESUMEN

Desde comienzos del siglo XXI Uruguay tuvo un fuerte crecimiento agropecuario asociado a la soja, en contextos regionales favorables con buenos precios y demanda internacional y las ventajas que presentaba Uruguay. Se da un aumento en el área de soja, con un pico máximo en la zafra 2014/15 y posterior disminución. Estos cambios tienen consecuencias sobre los actores vinculados a la agricultura de secano, y en especial en los empresarios agrícolas. El trabajo es un estudio de caso que toma como territorio la zona de Young, sitio de tradición agrícola y que vivió el impulso de las grandes empresas y las transformaciones de estas. Se realiza una caracterización de la zona, su evolución entre 2000 y 2018 basado en estadísticas nacionales, complementado con entrevistas semiestructuradas a empresarios de la zona. Los principales cambios se dan con una especialización que posteriormente se diversifica con reintroducción de la ganadería de carne en los sistemas, como una forma de diversificación para minimizar riesgos de producción. Se da también un incremento forestal donde las empresas del sector realizan alianzas de producción y complementación con los ganaderos de la zona.

Palabras Calves: Caracterización, soja, empresarios.

INTRODUCCIÓN

Históricamente el Uruguay ha sufrido múltiples transformaciones en la estructura social agraria. Primero se consolidó la figura de “el estanciero” que surge en la etapa de la modernización de fines del siglo XIX, como consecuencia de la consolidación de la estancia como forma social de organización de la producción; luego a mediados del siglo XX, en la etapa de sustitución de importaciones, con el modelo Batllista, se fortalece el sector de la “Producción Familiar”, buscando una diversificación de la producción y el abastecimiento del mercado interno, aunque los “estancieros” mantienen una participación fuerte en el agro uruguayo (Fernández, 2008). En el último cuarto del siglo XX, cuando el Uruguay se encontraba en una fase de expansión y aceleración de la producción y la productividad del sector, los rubros forestal y sojero toman importancia, consolidando la emergencia del “empresario agrícola” (Piñeiro y Moraes, 2008). En este fin de siglo y comienzos del siglo XXI, se vive, a nivel regional (Argentina, Bolivia, Brasil, Paraguay y Uruguay) un proceso de expansión de la agricultura de granos, que se explica en gran medida por grandes cambios tecnológicos, alta demanda de *commodities* y la aparición de formas de producción con lógicas y estrategias diferentes a la de los productores tradicionales de la región (Arbeletche, et al., 2012).

Arbeletche et al., en 2012, encuentran que a comienzos del siglo XXI se comienza a ver un nuevo modelo de agricultura empresarial que desplaza a la agricultura tradicional del Uruguay. Este modelo de producción, proveniente de Argentina, implementó sistemas de agricultura continua en grandes extensiones, desplazando a la ganadería a las zonas menos aptas. A nivel nacional se da un aumento del área dedicada a la agricultura, con intensificación del área tradicional y por expansión a áreas del país que no eran agrícolas. Este modelo trajo consigo innovaciones tecnológicas que provocaron cambios en los sistemas de gestión aumentando los contratos con terceros, e intensificando las articulaciones y funcionamiento en red de las empresas (contratistas, productores, proveedores, procesadores y exportadores).

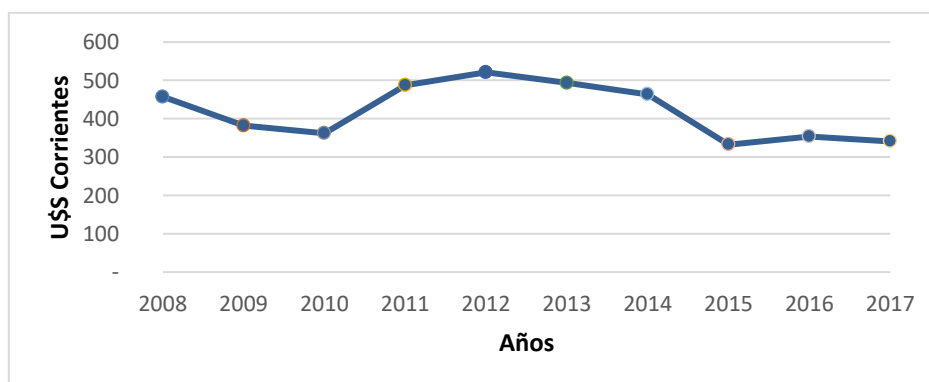
Este proceso se asienta en un cambio tecnológico que involucra a la siembra directa y la utilización de organismos genéticamente modificados, así como en un incremento de la demanda mundial de los *commodities* y un gran crecimiento en escala de las empresas las cuales ganan en eficiencia y productividad (Arbeletche et al., 2012). En el nuevo

escenario adquiere importancia la figura del contratista de mano de obra y maquinaria, especialmente relacionado a la agricultura de secano (Figueredo, 2012).

Frente a estos cambios en el Uruguay, aparecen nuevos tipos de actores y se transforman los ya existentes. Entre ellos, aparecen las “empresas en red” y los “*pooles* de siembra” que son organizaciones que trabajan básicamente con tierra arrendada, contratando todos los servicios para la realización de la producción. Otros actores que se transforman son algunos “productores tradicionales” que se reconvierten al nuevo modelo. Es así que, productores que realizaban medianería se reconvierten a vendedores de servicios agrícolas y comienza a destacarse un actor que es el “rentista”, o sea productores familiares o empresarios medianos que salen de la producción al arrendar sus mejores tierras a empresas de agricultura de secano y vivir de la renta que obtienen (Guibert, et al., 2011). Uruguay se hizo atractivo para que inversores de países vecinos llegaran a invertir en el negocio agropecuario.

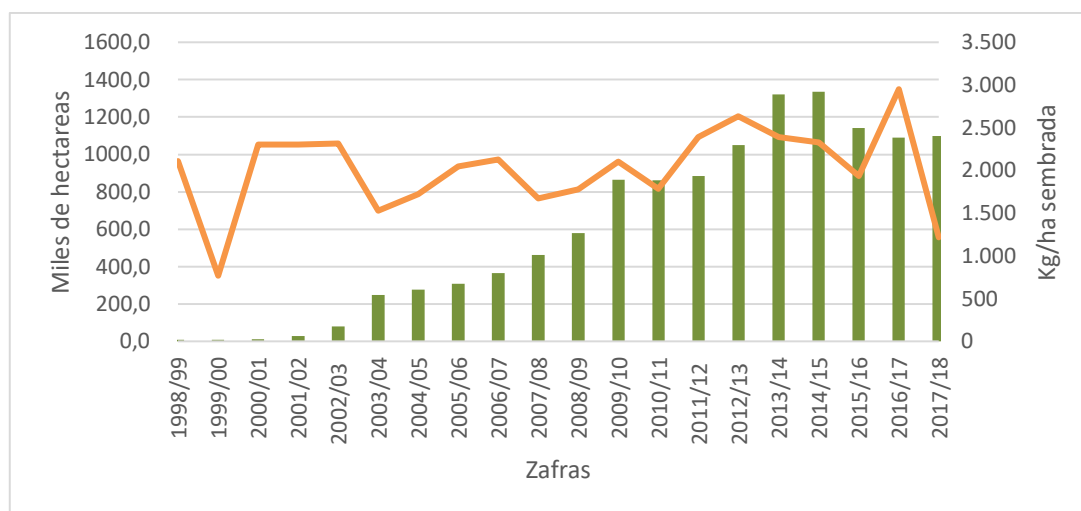
Arbeletche y Gutiérrez (2010), describen a estos inversores como “nuevos agricultores” y los diferencian en tres grupos. El primero es el de las “empresas en red”, las cuales explotan grandes áreas, sin activo fijo o con muy poco, trabajando fundamentalmente en tierra arrendada, con empresas similares en toda la región, y que comercializan los productos con sistemas de venta anticipada y/o coberturas, entre otras de sus características. Estas empresas son de muy alta volatilidad, ya que al no tener activos fijos, salen rápidamente del negocio cuando éste ya no les resulta rentable. Un segundo tipo son los “agricultores grandes y muy grandes con ganadería”, que tienen inversiones en activo fijo y trabajan sobre superficie propia o tienen un porcentaje de área propia y otro arrendado. Estos realizaban la agricultura en los suelos de mejor aptitud agrícola y dejaban los de menor potencial para la ganadería. El tercer tipo de nuevos agricultores de comienzos de siglo son los “medianeros de agricultura continua” que llegaron a partir del boom de la soja desde Argentina. Les atrae el invertir en Uruguay por el menor costo de la tierra en comparación con la de su país y, en ese momento, la menor carga impositiva que existía en Uruguay. Traían consigo el lema de “*sembrar como sea y donde sea*” y se retiraban una vez que se agotaba el recurso suelo. Estos agricultores llegaron en 2002/3 pero se tuvieron que reconvertir a “empresas en red” o comprar campos y combinar con ganadería o retirarse del negocio, al constatar que las características de los suelos de Uruguay no soportaban una agricultura tan extractiva como la que realizaban en Argentina.

En esta etapa, a su vez, se da una reconversión de los productores agrícolas tradicionales de Uruguay, (los que hacían agricultura previo al “boom de la soja”) donde aquellos “Productores sin campo propio”, se transformaron en empresas prestadoras de servicios (maquinarias e insumos), debido a que perdieron los campos frente a los nuevos agricultores y no pudieron competir con ellos. Los “Productores agrícolas con campo propio y con medianería”, perdieron la medianera por no poder competir con los nuevos agricultores y sus campos propios los vendieron o los arrendaron a los nuevos agricultores. Muchos arrendaron la parte de buena aptitud agrícola y se quedaron en las zonas de menor aptitud realizando ganadería. Por su parte, los “Productores Propietarios”, la mayoría arrendaron sus campos a los nuevos agricultores y se quedaron con producción ganadera en los bajos. Las “sociedades familiares con campo propio” se disolvieron, quedando algunos de los socios haciendo servicios y otros explotando el campo con ganadería y algunos siguieron con agricultura (Arbeletche y Gutierrez, 2010). Desde 2013/14 a 2017/18 con la baja del precio de los *commodities* (soja) (figura 1) se empiezan a visualizar cambios, tales como, el abandono de las áreas agrícolas de menor aptitud que se utilizaban para el cultivo de soja en los últimos años (figura 2), el cierre o la reducción en área de las grandes empresas agrícolas, entre otros, que hacen que se modifiquen los estratos sociales vinculados al agro uruguayo.



Fuente: Cámara Mercantil

Figura 1: Precio de la Soja exportación puesta en Nueva Palmira (U\$S corrientes)



Fuente: Elaboración propia en base al Anuario Estadístico DIEA 2018, 2010 y 2006.

Figura 2: Evolución del área sembrada de soja (miles de toneladas) y rendimientos (kg por hectárea sembrada) desde 1998/99 a 2017/18.

METODOLOGÍA

Para la caracterización del territorio se trabajó sobre la base de estadísticas nacionales, con datos del Censo General Agropecuario (CGA) del año 2000 y los microdatos del CGA del 2011; datos de los Censo de Población y Vivienda (CPV) 2004 y 2011 y con datos complementarios de CONEAT, Cartografía del INE, Silos del Uruguay y un visualizador del MVOTMA (Ministerio de Vivienda Ordenamiento Territorial y Medio Ambiente).

La delimitación del territorio fue definida en base a la unidad territorial mínima del CGA para el año 2011 llamadas áreas de enumeración (AE), que tiene su correspondencia con las áreas de sección censal del CPV. De esta forma se puede trabajar con los datos de CGA y del CPV para la zona delimitada en forma complementaria. Se consideró a todas las AE que se encontraran cercanas a la ciudad de Young y que se considera que son el área de influencia de la misma.

De esta forma se dividió en tres zonas el departamento de Rio Negro, las que denominamos “Este”, “Litoral” y “Young”. Para las tres zonas delimitadas, se cuantificó la superficie productiva que representaba cada una en el total del departamento, siendo, 37% la zona Este, 20% la zona Litoral y 43% la zona Young. De la superficie dedicada a cultivos cerealeros e industriales en 2011, las zonas representaban el 19%, 29% y 52% respectivamente. A partir de esta información se

descartó la zona Litoral porque la misma está bajo influencia de las ciudades de Paysandú y Mercedes y la zona Este por poseer especialización en el rubro ganadero, ya que es una zona, que por sus características edáficas no hay agricultura y la producción que predomina es la ganadería ovina y vacuna.

Delimitada el área, se trabajó con los datos estadísticos para caracterizarla, para lo cual se realizó un análisis descriptivo de las diferentes variables cuantitativas, mediante la confección de una planilla *Excel*.

Para la realización de los mapas se utilizó el programa de QGis 3.4.

En forma complementaria se realizó un trabajo de campo, que comenzó a fines del 2018, y donde se realizaron entrevistas exploratorias a informantes calificados de la zona, (4 entrevistas). En 2019 se comenzó a realizar entrevistas a productores vinculados con la agricultura de secano de la zona, trabajo que aún no ha finalizado, por lo cual los datos que presentamos en esta parte son preliminares. A la fecha se llevan 11 entrevistas a productores de la zona, (donde se encuentran empresas tradicionales, empresas de capitales extranjeros, arrendatarios, pequeños productores y medianos). El método que se utiliza para conseguir los entrevistados es el de “Bola de Nieve”, donde se le va preguntando a cada uno, si conocen a algún otro productor con las características que se definieron en la tipología utilizada y de esta forma se va consiguiendo entrevistados, para dar fin al trabajo de campo cuando se llegue a la saturación, o sea cuando de las entrevistas no surjan conceptos o estrategias nuevas. La metodología o instrumento de investigación es estudio de caso, que utilizamos para estudiar el caso específico de la zona de Young.

RESULTADOS Y DISCUSIÓN

CARACTERIZACIÓN DE LA ZONA DE YOUNG

El departamento de Río Negro tenía en el año 2011 una superficie productiva de 914.416 ha, de las cuales el 43% están en la “Zona Young”. La superficie que se destinaba a cultivos cerealeros e industriales, en el departamento, era de 224.114 ha en 2011, de las cuales el 52% se encuentran en la zona en estudio (CGA 2011).

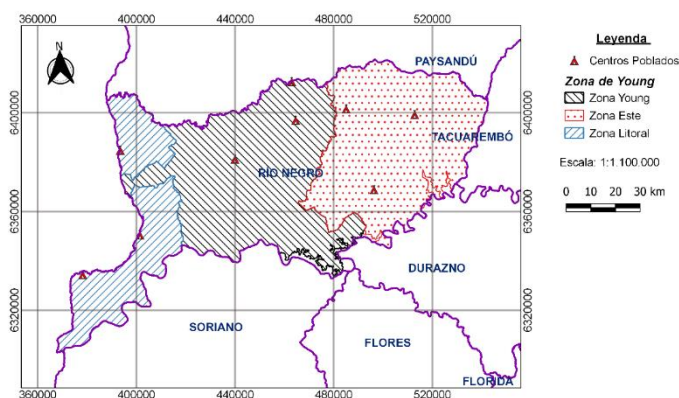


Figura No 3: Mapa del departamento de Río Negro con las delimitaciones de las zonas.

En la zona de Young el área dedicada a cultivos cerealeros pasó de representar el 13% de área explotada en 2000 al 29,3% en 2011.

Población rural y urbana.

La zona en estudio tenía una población de 20.407 habitantes en 2004, de las cuales el 84% era población urbana y tan solo el 16% era población rural, según datos de INE 2004. En 2011, según INE, la población se mantuvo, siendo para ese año 20.360 habitantes. Al igual que en 2004 la población mayoritariamente es urbana y representa el 89% de la población total de la zona. La población rural, disminuyó un 28% en relación a 2004, mientras que la población urbana creció un 5% en relación a la de 2004.

Cuadro No 1: Población total, urbana y rural según años de censo.

Censos	Total	Rural		Urbano	
		No. habs.	%	No. habs.	%
2004	20.407	3.203	16	17.204	84
2011	20.360	2.292	11	18.068	89

Fuente: Censo 2004, 2011 de Población y Vivienda (INE)

La población se concentra en las zonas urbanas siendo la ciudad de Young la que posee mayor población. En el 2011 el 93% de la población urbana de la zona se encontraba en la ciudad de Young.

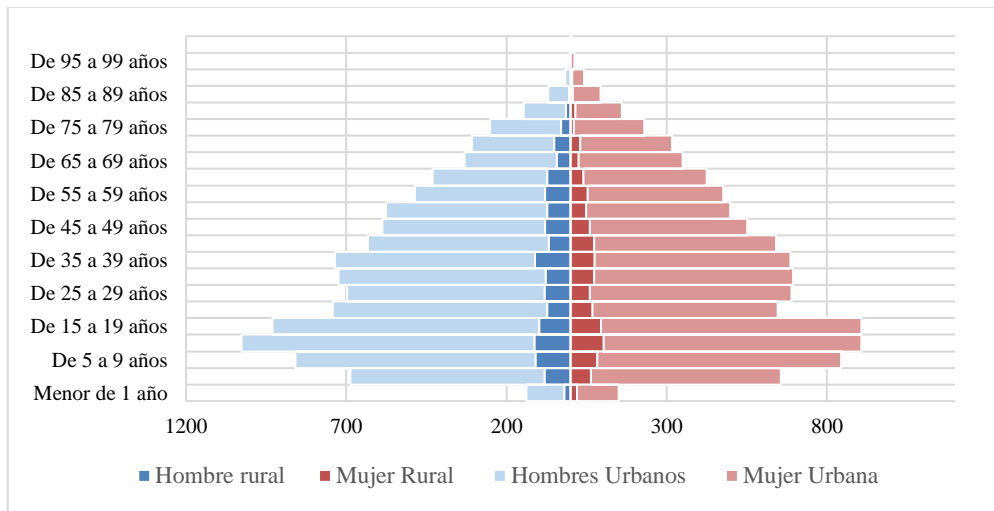


Figura No 4: Pirámide poblacional de la zona en estudio 2011. (INE 2011)

La media de edad se encuentra, para el 2011, en el rango de edades de 30 a 34 años y el 75% se encuentra en el rango de edad de 50 a 54 años o por debajo.

Población trabajadora

La población económicamente activa¹ representa el 59% del total de mayores de 12 años de la zona. Esta proporción cambia cuando diferenciamos a las mujeres de los hombres, ya que para mujeres representa el 46% y en hombres es de 70%.

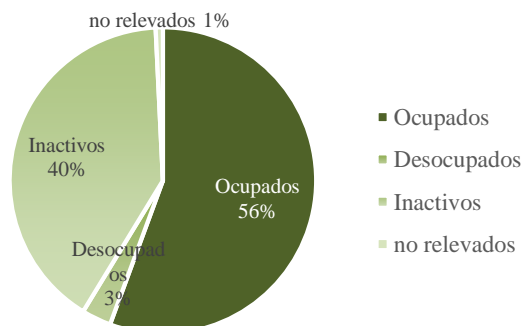
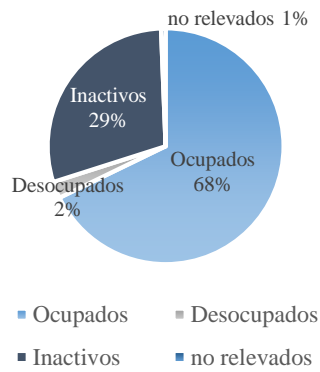


Figura No 5: Población económicamente activa e inactiva. INE 2011

¹ **Población económicamente activa:** es la población ocupada y desocupada (se entiende por desocupado: el que es propiamente desocupado, el que está en el seguro de paro y el que está buscando trabajo por primera vez)



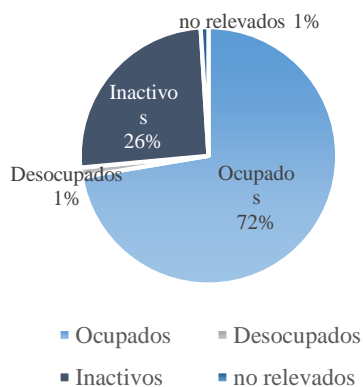
Población urbana de hombres



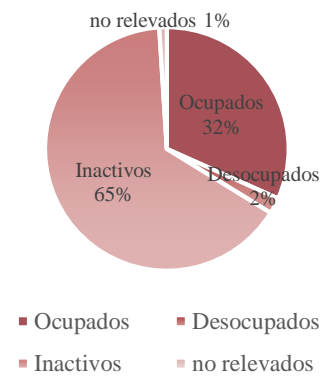
Población urbana Mujeres

Figura No 6: Población urbana económicamente activa e inactiva para la zona. INE 2011

Como se puede apreciar en la figura No 6 el comportamiento de la población urbana es muy similar al comportamiento de toda la población de la zona, lo cual es debido a que ésta, representa un porcentaje importante del total.



Población rural hombres



Población rural mujer

Figura No 7: Población rural económicamente activa e inactiva para la zona. INE 2011

En la población rural la diferencia entre hombres y mujeres es muy marcada, ya que la población de hombres el 73% es PEA. En las mujeres rurales esto se revierte y el porcentaje de PEA pasa a ser tan solo el 34%. Cabe mencionar que dentro de la población económicamente inactiva se encuentran los que realizan tareas del hogar, los jubilados/pensionistas, estudiantes, rentistas e incapacitados. Es quizás la definición de PEA lo que haga que muchos de los trabajos de las mujeres en el campo estén invisibilizados detrás del concepto de “tareas del hogar”. (Figura 7)

Infraestructura (ciudades, silos y principales carreteras).

Como podemos apreciar en la figura N° 8 los silos para acopio de granos, se encuentran sobre la principal carretera de la zona, y en los alrededores de la ciudad de Young, mostrando una buena disponibilidad y volumen capaz de facilitar el almacenamiento de la producción. La mayoría de ellos corresponden a empresas proveedoras de insumos, cooperativas y/o transnacionales de la comercialización de granos.

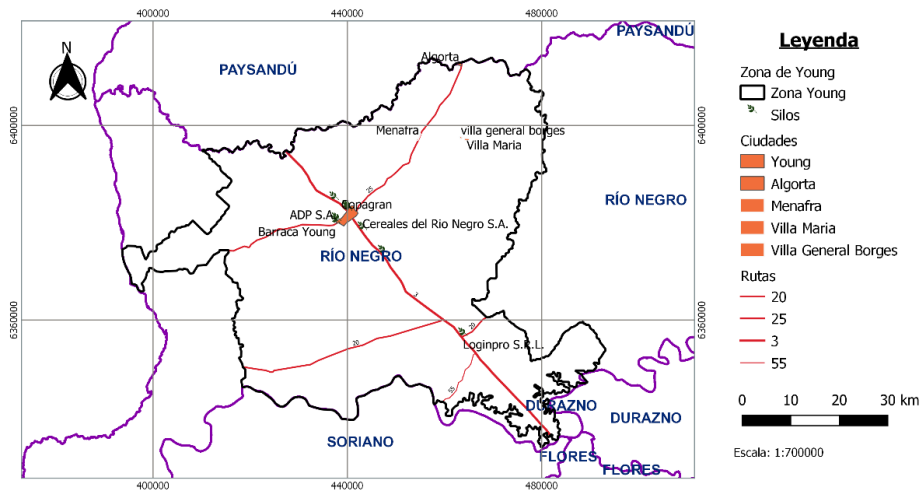


Figura No 8: Mapa con centros poblados, carreteras principales y silos de la zona en estudio.

Estructura agraria y formas de tenencia de la tierra

Las explotaciones de la zona disminuyeron de 2000 a 2011 un 17,5%, y los estratos más afectados fueron los de explotaciones menores a 200 hectáreas que disminuyeron un 46%.

Cuadro 2: Número de explotaciones según estrato de superficie.

Tamaño de la explotación (ha)	2000			2011		
	Número	%	% acumulado	Número	%	% acumulado
TOTAL	508	100		419	100	
1 a 4	61	12,0	12,0	18	4,3	4,3
5 a 9	35	6,9	18,9	14	3,3	7,6
10 a 19	24	4,7	23,6	20	4,8	12,4
20 a 49	23	4,5	28,1	22	5,3	17,7
50 a 99	46	9,1	37,2	24	5,7	23,4
100 a 199	72	14,2	51,4	43	10,3	33,7
200 a 499	70	13,8	65,2	107	25,5	59,2
500 a 999	66	13,0	78,1	58	13,8	73,0
1000 a 2499	74	14,6	92,7	68	16,2	89,3
2500 a 4999	25	4,9	97,6	28	6,7	95,9
5000 a 9999	11	2,2	99,8	14	3,3	99,3
10000 y más	1	0,2	100,0	3	0,7	100,0

Fuente: CGA 2000 y 2011

En cambio en los estratos mayores o iguales a 200 hectáreas entre 2000 y 2011 las explotaciones aumentaron un 12,5%. Analizando la distribución del número de explotaciones en el 2000, el primer cuartil se encontraba en el rango de 20 a 49 ha, mientras que en 2011 se encuentra en el rango de 100 a 199 ha. La media se encuentra en el rango de 100 a 199 en 2000 y en 2011 se encuentra en el rango de 200 a 499 ha. El tercer cuartil se encuentra en 2000 en el rango de 500 a 999 y en 2011 en el rango de 1000 a 2499. Esto muestra un cambio en la distribución de las explotaciones de 2000 a 2011, con desaparición de explotaciones pequeñas y el aumento de explotaciones del tamaño superior.

Cuadro 3: Superficie total (en hectáreas) según estrato de tamaño.

Tamaño de la explotación (ha)	Superficie					
	2000			2011		
	Hectáreas	%	% acumulado	Hectáreas	%	% acumulado
TOTAL	386613	100		419.274	100	
1 a 4	133	0,0	0,0	41	0,0	0,0
5 a 9	221	0,1	0,1	79	0,0	0,0
10 a 19	328	0,1	0,2	265	0,1	0,1
20 a 49	732	0,2	0,4	749	0,2	0,3
50 a 99	3387	0,9	1,2	1.785	0,4	0,7
100 a 199	10594	2,7	4,0	5.945	1,4	2,1
200 a 499	23281	6,0	10,0	35.906	8,6	10,7
500 a 999	46059	11,9	21,9	39.881	9,5	20,2
1000 a 2499	116608	30,2	52,1	105.117	25,1	45,3
2500 a 4999	91030	23,5	75,6	102.090	24,3	69,6
5000 a 9999	74694	19,3	94,9	94.369	22,5	92,1
10000 y más	19546	5,1	100,0	33.047	7,9	100,0

Fuente: CGA 2000 y 2011

La superficie total explotada entre 2000 y 2011 aumentó un 8,4% en la zona. En las explotaciones menores a 200 hectáreas la superficie explotada disminuyó un 42,4%, siendo coincidente con la desaparición de explotaciones de ese estrato. En cambio las explotaciones mayores o iguales a 200 hectáreas aumentaron un 10,6% su superficie explotada. En el 2000 el primer cuartil y la media en superficie se encontraban en el estrato de 1000 a 2499. En 2011 el primer cuartil se encuentra en el estrato de 1000 a 2499, mientras que la media se encuentra en el estrato de 2500 a 4999 hectáreas. Esto muestra un aumento de la superficie concentrada en los estratos más grandes. Concluyendo, entre 2000 a 2011 el número de explotaciones disminuye en los estratos más bajos y la superficie aumenta en los estratos más altos, mostrando una concentración de la tierra, con menos establecimientos pero más grandes.

Uso de suelo

La superficie dedicada a cultivos cerealeros e industriales desde 2000 a 2011 aumentó 130%. El área dedicada a los bosques artificiales aumentó un 209% en relación al 2000. En contra partida, las superficies dedicadas a actividades más vinculadas a la ganadería disminuyeron, el campo natural un 22%, las praderas artificiales 68%, los cultivos forrajeros anuales un 35% lo que muestra claramente la sustitución de las actividades

ganaderas por la agricultura de secano (básicamente soja) y la forestación con destino a las plantas de celulosa instaladas en la cercanía de la zona (ver tabla 4).

Cuadro No 4: Uso de suelo según superficie para la zona en 2000 y en 2011.

Uso del suelo	Superficie explotada 2000		Superficie explotada 2011	
	Hectáreas	(%)	Hectáreas	(%)
TOTAL	386.613	100	394.900	100
Bosques naturales	11.003	2,8	10.875	2,8
Bosques artificiales	23.050	6,0	71.228	18,0
Frutas cítricas	200	0,1	303	0,1
Otros frutales	0	0,0	2	0,0
Viñedos	0	0,0	0	0,0
Cultivos de huerta.	282	0,1	3	0,0
Cultivos cerealeros e industriales	50.254	13,0	115.738	29,3
Cultivos forrajeros anuales	26.834	6,9	17.387	4,4
Tierra arada al	6.845	1,8	*	
Tierras de rastrojo	7.031	1,8	3.288	0,8
Praderas artificiales	68.794	17,8	22.019	5,6
Campo natural sembrado en cobertura	3.470	0,9	5.030	1,3
Campo natural fertilizado	6.603	1,7	3.757	1,0
Campo natural	181.447	46,9	141.086	35,7
Tierras improductivas	800	0,2	2.567	0,7
Tierra preparada con herbicidas	0	0,0	1.617	0,4

Fuente: CGA 2000 y 2011

Las explotaciones que tienen a los cultivos cerealeros como actividad más importante según los ingresos generados, aumentaron un 93%, y los que tienen a la agricultura como rubro de importancia media aumentaron un 21%. En cambio las que tenían a los cultivos cerealeros como de menor importancia disminuyeron un 43%.

Las explotaciones con ganadería de carne vacuna como principal fuente de ingreso disminuyeron un 23% y las que tenían a la lechería como rubro principal disminuyeron un 25% (Cuadro No 5).

Cuadro No. 5: Número de explotaciones según rubro y nivel de importancia según ingresos.

Fuentes de ingreso	Zona en estudio					
	2000			2011		
	Orden de importancia			Orden de Importancia		
	Primero	Segundo	Tercero	Primer	Segundo	Tercero
Fruticultura	1	0	0			
Viticultura	0	0	0	0	0	0
Horticultura	7	0	0	0	1	0
Arroz	1	0	0	0	0	1
Cultivos cerealeros e industriales	46	42	28	89	51	16
Vacunos de leche	73	7	1	55	7	0
Vacunos de carne	260	83	8	199	89	8
Ovinos	15	80	18	7	37	31
Forestación	11	7	8	18	7	6
Viveros y plantines	1	1	0	0	0	4
Cerdos	19	8	3	9	7	4
Aves	9	7	6	1	3	9
Citricultura				1	0	0

Fuente: CGA 2000 y 2011

Las figuras 9 y 10 muestran la evolución del uso del suelo entre 2000 y 2017. Se puede apreciar el crecimiento de la actividad de cultivos de secano en el departamento de Río Negro.

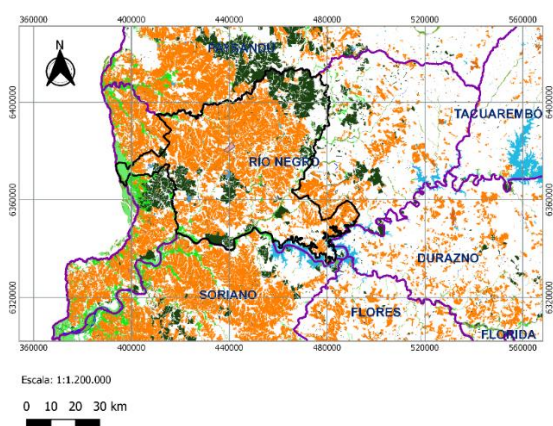


Figura No 9: Cobertura de suelo en 2000. (Fuente MGAP)

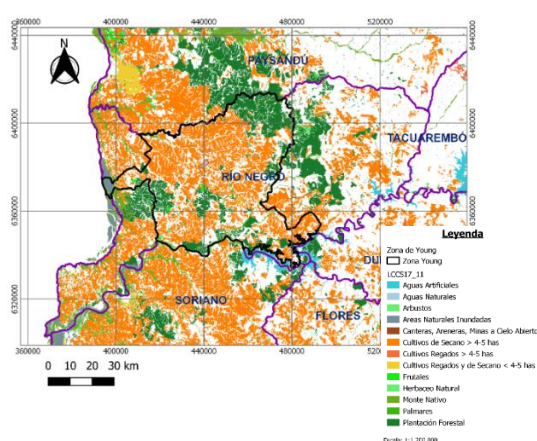


Figura No 10: Cobertura de suelo en 2017. (Fuente MGAP)

Las figuras 9 y 10 muestran que a pesar de ser una zona fuertemente agrícola ya en el año 2000, la cobertura del suelo en 2017 muestra un importante avance de la agricultura y la forestación y principalmente hacia el sur del área en estudio y el noreste.

Tenencia de la tierra

La superficie en propiedad en el área de estudio disminuyó un 5,5% entre 2000 y 2011, mientras que la superficie en arrendamiento aumentó 37% y la superficie en pastoreo aumentó un 124%. En este periodo predominaban, en el país, los contratos de arrendamientos en las zonas agrícolas y en las zonas de menor aptitud agrícola por el pastoreo para los ganaderos.

Cuadro No. 6: Superficie explotada según régimen de tenencia para el área en estudio.

Régimen de tenencia	2000		2011	
	Superficie explotada Hectáreas	(%)	Superficie explotada Hectáreas	(%)
TOTAL	386.613	100	394900	100
Propiedad	255.329	66,0	241178	61,1
Arrendamiento	78.065	20,2	107269	27,2
Pastoreo	11.278	2,9	25315	6,4
Aparcería	25.796	6,7	11686	3,0
Ocupante	11.215	2,9	2507	0,6
Otras formas	4.930	1,3	6945	1,8

Fuente: CGA 2000 y 2011.

¿QUÉ PASO DESPUES DEL 2011?

Las estadísticas nacionales que se disponen en Uruguay muestran datos hasta 2011 que es el año donde se realizó el último Censo Agropecuario Nacional. Desde ahí, y hasta el 2017 existe información sobre el área y productividad de la agricultura, pero que solo son de representatividad nacional. Por ese motivo, una de las preguntas de nuestra investigación es poder entender las adaptaciones, las lógicas, y los cambios de los productores que se enfrentaron a estos cambios desde comienzo de siglo hasta hoy. A partir de datos preliminares de las entrevistas que se realizaron en territorio, intentamos aproximarnos a las lógicas de estos productores y empezar a entender sus adaptaciones. Una de las estrategias que se vislumbra por parte de las empresas grandes fue dejar área en arrendamiento, porque no era rentable, debido a la caída de precios de la soja a nivel internacional, por lo que empiezan a retraerse en área, concentrándose menos cantidad de tierra, en las tierras de mejor aptitud agrícola, y donde la logística era más fácil de implementar. En contra partida aquellos productores, que en un primer momento fueron excluidos de la producción y se convirtieron en prestadores de servicios, hoy retoman nuevamente la actividad productiva recuperando área para realizar ellos directamente,

buscando de esa manera por un lado volver a ser productores y por otro evitar los efectos sobre su resultado económico de un sobre dimensionamiento del parque de maquinaria disponible, que fueron generando a partir de la gran demanda que tenían en los momentos de mayor expansión de la agricultura. También se percibe en las entrevistas que los dueños de la tierra, que en el momento de máxima expansión de soja habían arrendado sus campos a las grandes empresas en red, hoy retoman la actividad productiva directa vinculada a la agricultura. Los siguientes comentarios de los entrevistados confirman lo expresado:

“... hace capaz que, cuatro años, empezamos a achicarnos mucho, sobre todo con los contratos que se fueron venciendo... se vendieron dos campos de los que eran propiedad. Como que la empresa hoy está en un proceso de achique...” **Entrevistado 2**

“...Hoy debe andar en el Departamento de Rio Negro o en la zona más aleadaña a Young en unas 3.000 hectáreas...en 2012 aproximadamente se manejó un área importante 7.000, 8.000 hectáreas... se fueron dejando campos de baja rentabilidad, que no producían grano de calidad.” **Entrevistado 11**

“...el 2003-04 que vino la avalancha de argentinos..., algunos quedamos con poca área con el tema que los argentinos venían y ponían la plata para el tema rentas, y nosotros no teníamos... empezamos hacer servicios...llego 2009-10 ya ahí veníamos bastante mejor... prestando servicios,... 2014-2015 es cuando se desmorona el precio de la soja y bueno ahí se empieza a complicar la mano... de 2017 a la fecha, venimos con muy poquito trabajo de afuera.” **Entrevistado 4**

Otro de los cambios que muestran los productores es que van incorporando una diversificación de rubros en las empresas, dejando de ser productores agrícolas exclusivos para comenzar a incluir en su producción a la ganadería. Los más pequeños lo utilizan como una estrategia para diversificar riesgos y tener una “caja de ahorros”, o como forma de tener liquides para enfrentar posibles crisis en la agricultura. Las empresas más grandes, propietarias, ven a la ganadería como una estrategia para poder usar los suelos no aptos para agricultura y como un negocio secundario que les permite estabilizar los ingresos de la empresa, frente a la constante variabilidad de la agricultura.

“...porque a veces tienes que sacar de la ganadería para la agricultura y a veces sacas de la agricultura para la ganadería.” **Entrevistado 4**

*“Siempre la ganadería mezclada con la agricultura, porque me parece a mí que siempre hay que tener un respaldo.” **Entrevistado 7***

*“La ganadería...ocupa toda la zona de desperdicios, y bueno todo lo que es conservación, pero es un negocio marginal.” **Entrevistado 8***

La forestación también comienza a aparecer como un rubro atractivo para los productores, pero sobre todo para los que se pueden categorizar como “tradicionales” o “viejos productores”, que estaban instalados antes de los cambios de comienzos de siglo. Estos productores lo encuentran como una forma de tener una mayor diversificación para reducir riesgos. Es una forma de tener capital invertido en la producción y con alta liquidez como una forma de enfrentar posibles crisis sin la necesidad de tener que vender parte de los activos fijos. En su mayoría estos productores lo ven como un muy buen negocio, ya que no precisan invertir tiempo en la producción y se realiza todo mediante tercerización de los servicios. El negocio algunos lo hacen por acuerdo con las empresas forestales que trabajan en la zona, y otros lo hacen de forma privada para tener la libertad de vender a quien oferte mejor.

“Son propias, las pago y me las quedo yo, es para los nietos para dejarle. Te das cuenta que anda saber cómo va a venir, en lugar que vendan un pedazo de campo que vendan un monte... Y ahora lo estoy haciendo con un muchacho de acá de Young, que me cobra..., él se encarga de todo. ... y cuando está para cosechar me la entrega.”

Entrevistado 3

*“...fuimos uno de los primeros establecimientos que emprendimos en el rubro forestación. Lo hacemos con Montes del Plata de una forma asociativa, nosotros pusimos la tierra y ellos pusieron el resto de los recursos, y compartimos la producción.” **Entrevistado 1***

*“Arrancamos plantando nosotros y después solamente en dos plantaciones hicimos un fomento con Forestal Oriental y ahora la hacemos todo nosotros. Hay una pequeña área... con forestal oriental... después es todo de nosotros.” **Entrevistado 6***

CONCLUSIONES

La zona de Young tiene la particularidad de ser un área tradicionalmente agrícola, y donde el auge del cultivo de soja a comienzos del siglo generó cambios en el estilo, lógicas y modelos productivos impulsados, principalmente, por los nuevos agricultores que llegaron a la zona.

Las características y la evolución de su población, no difiere de lo que pasa en el resto del Uruguay, con una población que tiende a ser urbanizada, y con un rango de edad promedio que es elevado.

En la población económicamente activa tanto en lo urbano como en lo rural, el porcentaje de ocupación masculina es mayor que en las mujeres, y estas diferencias son aún mayores en la población rural.

La zona de Young al ser una zona con tradición agrícola, dispone de una presencia de silos de acopio muy importante tanto en la cercanías del pueblo como en zonas más alejadas del centro poblado. Tiene una ubicación que la hace estar conectado con el Norte y con el Sur (puerto de Montevideo) por ruta nacional N°3 y con el este y el oeste (puerto de Nueva Palmira) por la ruta nacional N°25, lo que hace que tenga una muy buena logística para el transporte de producto hacia los puertos.

Al igual que lo que paso en el resto del Uruguay, en la primera década del siglo XXI se da una desaparición de pequeños productores, acompañado de un aumento en el tamaño de las empresas.

En relación al uso del suelo para el periodo 2000-2011, se ve un aumento del área dedicada a los cultivos cerealeros e industriales y a la forestación y una disminución en aquellos usos del suelo que están más vinculados a la actividad ganadera. Durante este primer ciclo, los establecimientos se especializaron en agricultura y dejaron en segundo plano a las otras actividades como la ganadería y la lechería.

En relación a tenencia de la tierra, en la primera década se puede apreciar como aumenta el porcentaje de área arrendada y baja la de propiedad, aunque no tan marcadamente, como ocurrió en otras zonas del país.

Del análisis preliminar de las entrevistas realizadas, surge que desde que los precios de los *commodities* comenzaron a bajar a nivel internacional, las condiciones cambiaron, generando una transformación de las empresas, con una tendencia a la reducción de las áreas sembradas por parte de grandes empresas, la vuelta a la producción de los productores (medianeros) que en algún momento fueron excluidos de la producción y que hoy colonizan el área que estas grandes empresas comienzan a dejar.

Se percibe una tendencia a una diversificación con otros rubros, como estrategia de minimizar riesgos, ya que aquella actividad que era un “*ganar seguro*” ya no lo es y la búsqueda de otra actividad que acompañe a la agricultura parece ser una de las estrategias tanto para los grandes como para los pequeños productores. La ganadería es una de las alternativas que manejan casi todos los productores, algunos más intensivos, otros con mayor integración con agricultura y otros con un modelo similar a la forma de producir que tenían antes del auge de la soja. También comienza a aparecer como alternativa, el combinar la actividad ganadera con forestación, como estrategia de tener invertido un capital que va dar mayores rentabilidad, que tener el capital inmovilizado en otras inversiones. Esta estrategia se repite en aquellos productores “tradicionales”, lo cual está asociado a la característica de tener una mayor diversificación como forma de minimizar riesgos.

BIBLIOGRAFÍA

Arbeletche, P., Coppola, M. y Paladino, C., 2012. Análisis del agro-negocio como forma de gestión empresarial en America del Sur: el caso uruguayo. *Agrociencias* 16. Pp 110-119. Montevideo-Uruguay.

Arbeletche, P. & Gutiérrez, G., 2010. Crecimiento de la agricultura en Uruguay: exclusión social o integración económica en redes. *Pampa* 06. Pp. 113-138.

Fernández, E., 2008. La evolución económica y social del sector agropecuario. En: *El campo Uruguayo: una mirada desde la sociología rural*; Capítulo 4. Montevideo: Facultad de Agronomía.

Figueredo, S., 2012. Intermediación laboral y organización del trabajo en el contexto de expansión agrícola uruguayo. Tesis Magister en Ciencias Agrarias opción Ciencias Sociales. Montevideo, Uruguay. Facultad de Agronomía. 109 p.

Guibert, M., Grosso, S., Arbeletche, P. y Bellini, M^a. E., 2011. De argentina a Uruguay: espacio y actores en una nueva lógica de producción agrícola. *Pampa* 07. Pp 13-38.

INE-CPV (Instituto Nacional de Estadística - Censo de Población y Vivienda) 2004. Producción [En línea] Consultado el 1 de marzo 2019. Disponible en: <http://www.ine.gub.uy/web/guest/censos1>

INE-CPV (Instituto Nacional de Estadística - Censo de Población y Vivienda) 2011. Producción [En línea] En: Censo de población y vivienda 2011. Procesador de datos.

Consultado el 1 de marzo 2019. Disponible en:
<https://www.redatam.org/binury/RpWebEngine.exe/Portal?BASE=CPV2011&lang=esp>

INE-UGeo (Instituto Nacional de Estadística-Unidad Geoestadística). s/año. Definiciones para web. Producción [En línea]. Consultado 1 de marzo 2019. Disponible en:

<http://www.ine.gub.uy/documents/10181/18006/definiciones+para+web.pdf/896410b7-f7c2-40f0-b5c3-4d7b7326f51c>

MGAP-DIEA – CGA (Dirección de Estadísticas Agropecuarias, Censo General Agropecuario) 2000. En: Censo General Agropecuario 2000. Procesador de datos: SICA 2000.

MGAP-DIEA – CGA (Dirección de Estadísticas Agropecuarias, Censo General Agropecuario) 2011. Producción [En línea]. En: Censo General Agropecuario 2011. Montevideo: MGAP (Ministerio de Ganadería Agricultura y Pesca). Consultado 1 de marzo 2019. Disponible en

<http://www.mgap.gub.uy/sites/default/files/multimedia/censo2011.pdf>

MGAP-DIEA – CGA (Dirección de Estadísticas Agropecuarias, Censo General Agropecuario) 2011. Producción [En línea]. En: Censo General Agropecuario 2011. Procesador de datos. Consultado 1 de marzo 2019. Disponible en

<https://www.redatam.org/binury/RpWebEngine.exe/Portal?BASE=CGA2011&lang=esp>

MGAP-DIEA, (Ministerio de Ganadería, Agricultura y Pesca, Dirección de Estadísticas Agropecuarias). Anuario Estadístico 2018, 2010 y 2006. En línea <http://www.mgap.gub.uy/unidad-organizativa/oficina-de-programacion-y-politicas-agropecuarias/publicaciones/anuarios-diea>

Piñeiro, D. & Moraes, M^a.I., 2008. Los cambios en la sociedad rural durante el siglo XX.

Páginas web consultadas:

CONEAT. <http://web.renare.gub.uy/js/visores/coneat/>

INE – Cartografía <http://www.ine.gub.uy/web/guest/295>

Silos Uruguay.

<https://web.snig.gub.uy/arcgissrv/apps/webappviewer/index.html?id=7a6c5d0b961b449da9a79be1340a7774>

Visualizador de MVOTMA <https://www.dinama.gub.uy/visualizador/index.php?vis=sig>

Programas utilizados:

QGIS 3.4 (Versión libre)